



System Oceny Oddziaływania na Środowisko w Korei



24 maja 2013

Korea Instytut Ochrony Środowiska

Nankyung Moon

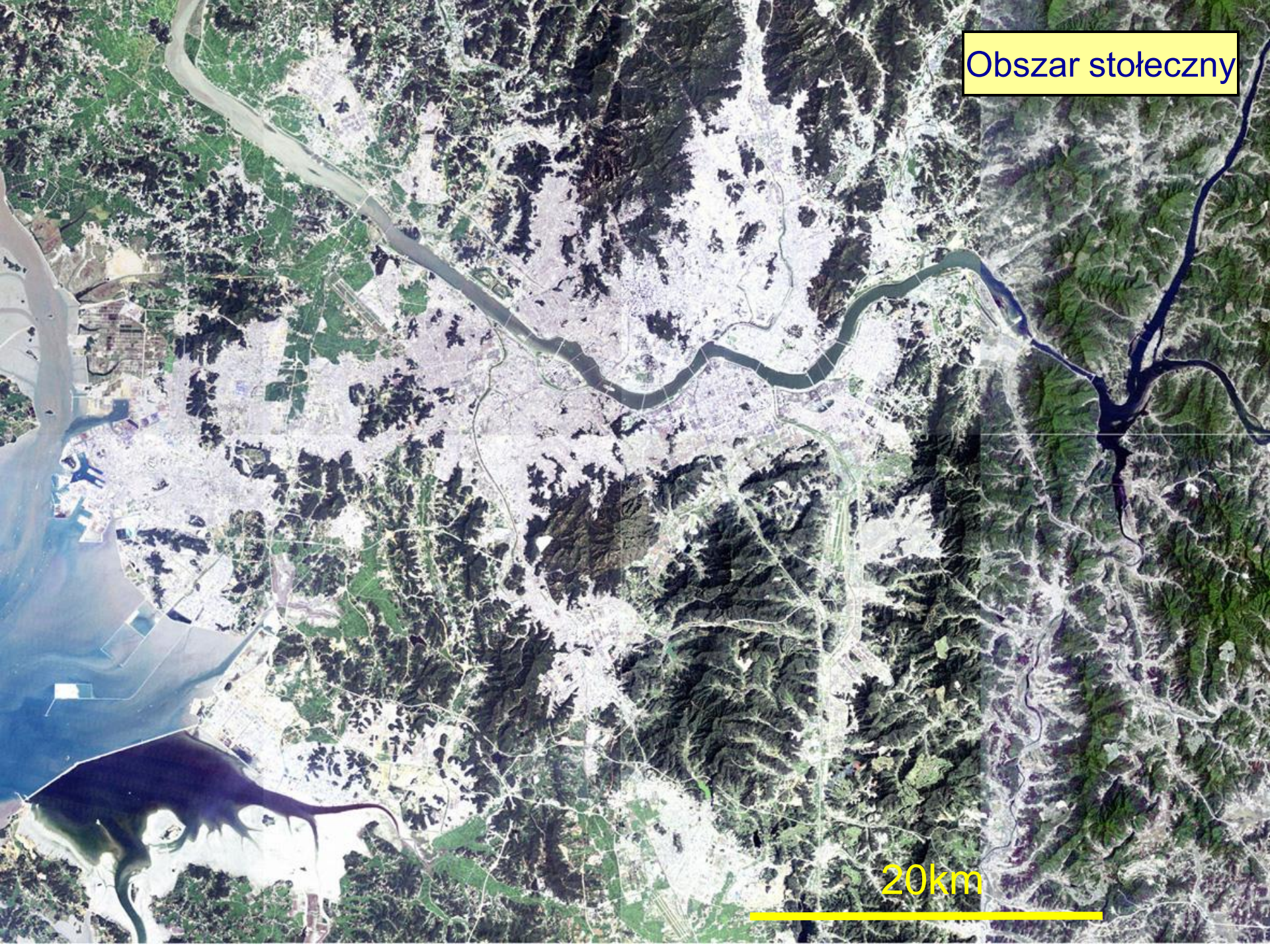


KOREA POŁUDNIOWA

- ✿ Powierzchnia: 100 000 km²
- ✿ Liczba ludności: 48 mln
- ✿ Tereny górskie: 70%
- ✿ Półwysep
- ✿ Strefa umiarkowana
- ✿ Wysokie zainteresowanie publiczne ochroną środowiska



Obszar stołeczny



20km



Koreański Instytut Ochrony Środowiska (KEI)

Narodowy Instytut Badań Ochrony Środowiska pod przewodnictwem Premiera

Wkład w zapobieganie i rozwiązywanie problemów ochrony środowiska

„poprzez badania i rozwój zaawansowanej polityki”,

oraz

„profesjonalna rewizja stanowiska dot. oddziaływania na środowisko”

Badania polityki środowiskowej

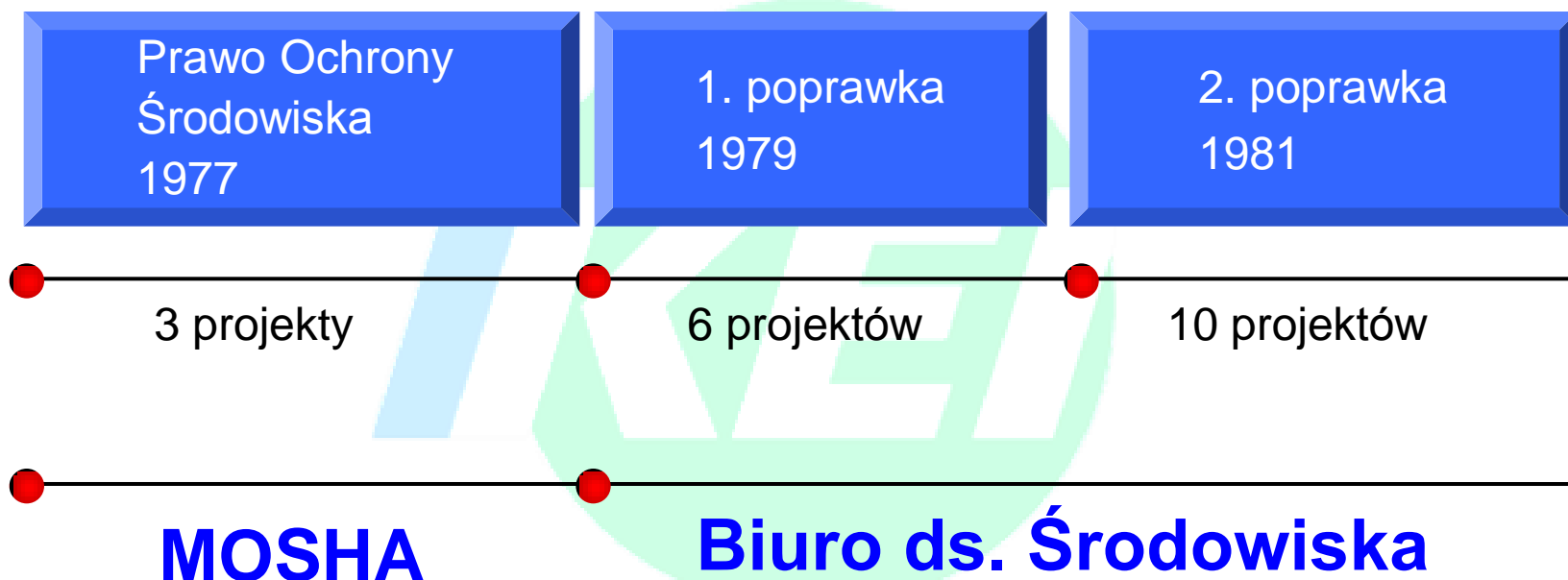
Badania zmian klimatycznych

Ocena środowiskowa

Dzielenie się wiedzą i poprawa zarządzania

Okres wstępny (1977 ~ 1981)

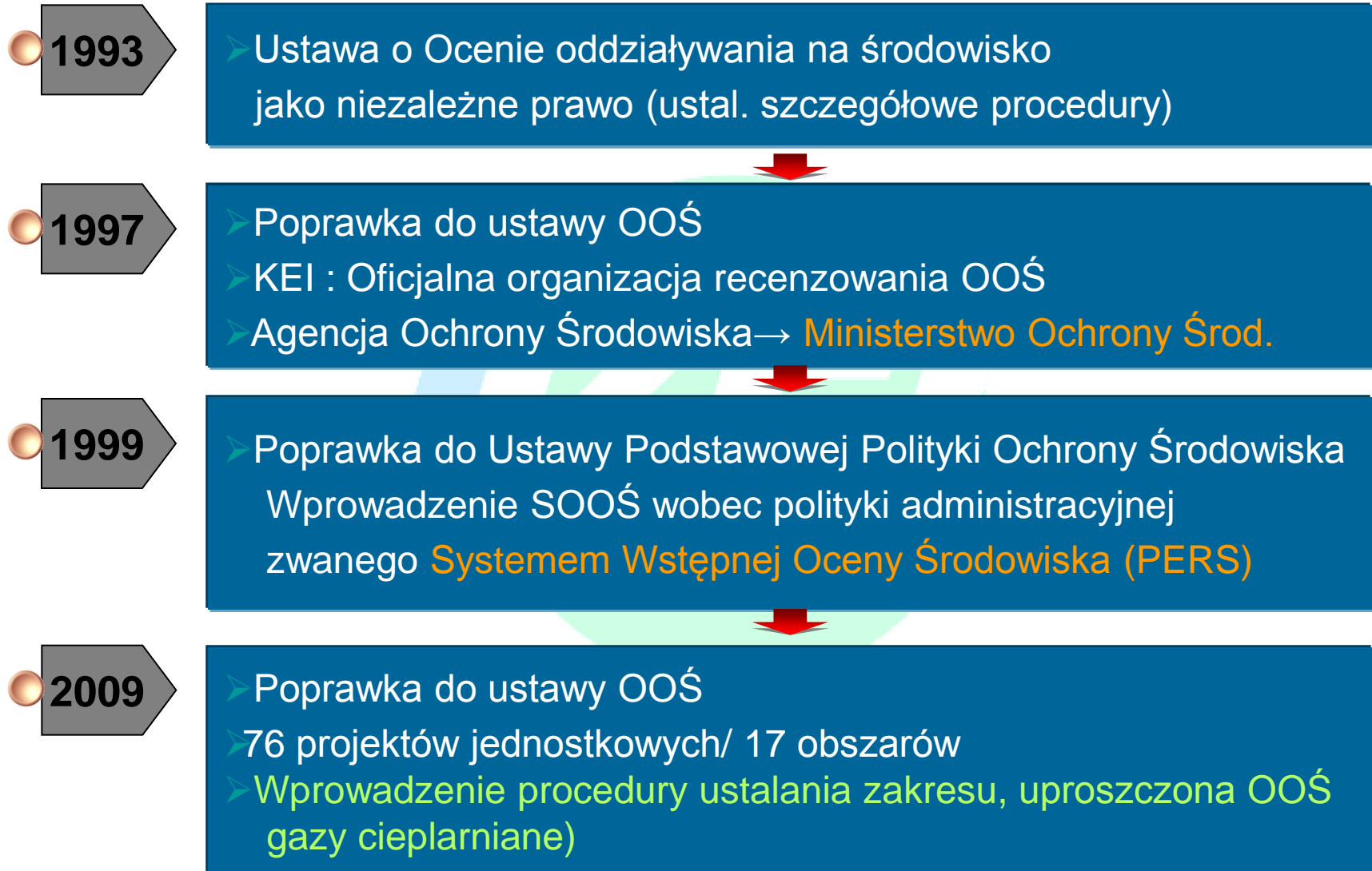
OOŚ powstała w latach 70.



Okres wdrażania (1982 ~ 1992)

- 1982**
 - Wprowadzenie profesjonalnego systemu OOŚ licencjonowanego przez Biuro ds. Ochrony Środowiska (**obecnie około 200 agencji**)
- 1986**
 - Rozszerzenie typów projektów (w tym projekty prywatne)
 - Biuro ds. Środowiska → **Agencja Ochrony Środowiska**
- 1990**
 - Ustawa Podstawowej Polityki Ochrony Środowiska
 - 35 projektów jednostk./ 11 obszarów → 47 proj. jedn./ 15 obsz.
 - Udział publiczny

Okres ulepszania (1993 ~)



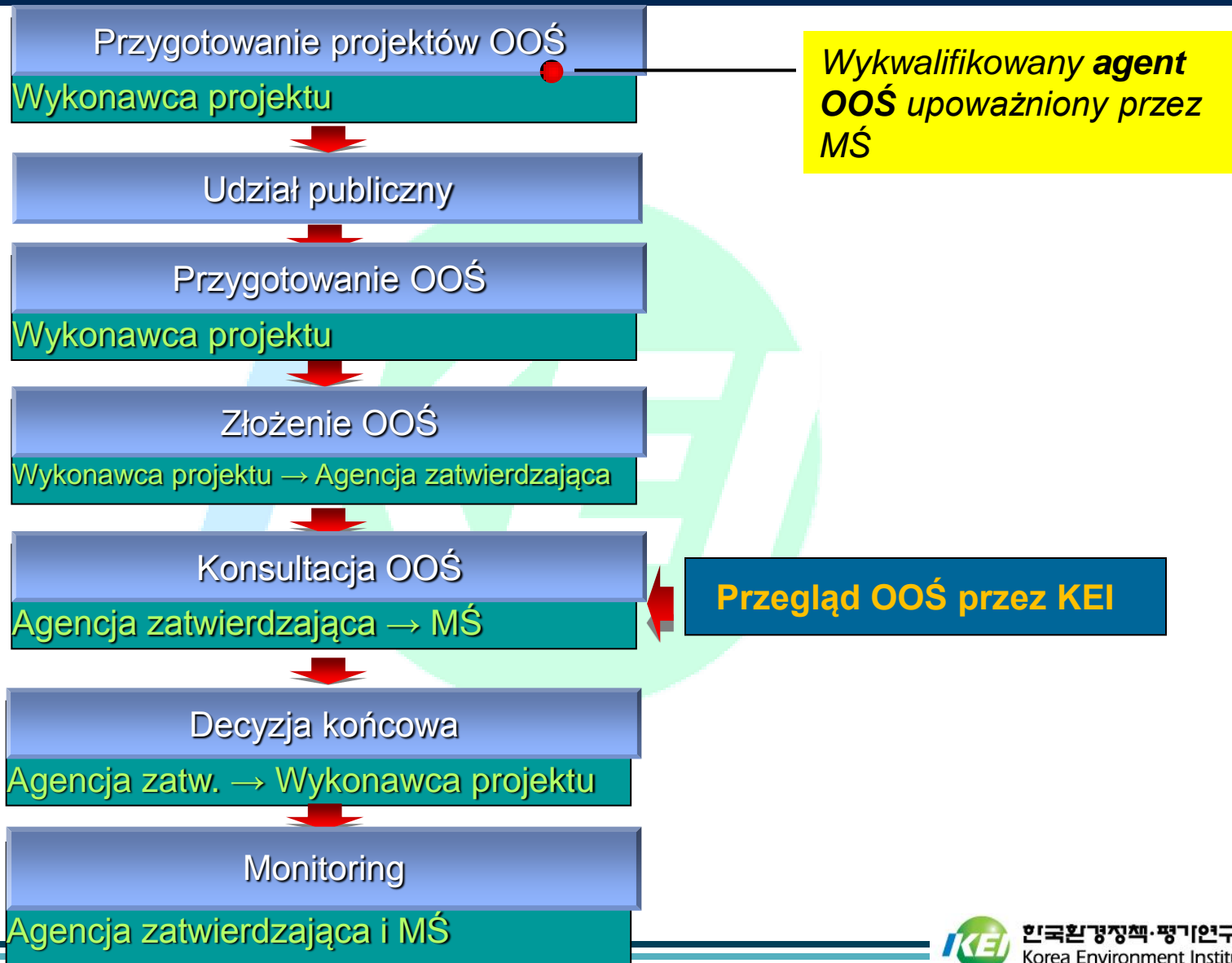
Projekty podlegające OOŚ (lista pozytywna)

Rozwój urbanistyczny (12)	Budowa linii kolejowych (w tym metra) (4)	Rozwój obiektów sportowych (5)
Rozwój kompleksów przemysłowych (7)	Budowa lotnisk (1)	Rozwój terenów górskich (3)
Rozwój energii (7)	Użytkowanie i rozwój rzek (1)	Rozwój regionów wyznaczonych (8)
Budowa przystani (4)	Prace reklamacyjne (2)	Instalacja obiektów trwałego składowania (2)
Budowa dróg (1)	Rozwój terenów kurortowych i rekreacyjnych (6)	Budowa obiektów wojskowych (3)
Rozwój zasobów wodnych (2)		Prace wykopaliskowe i działalność górnicza (7)

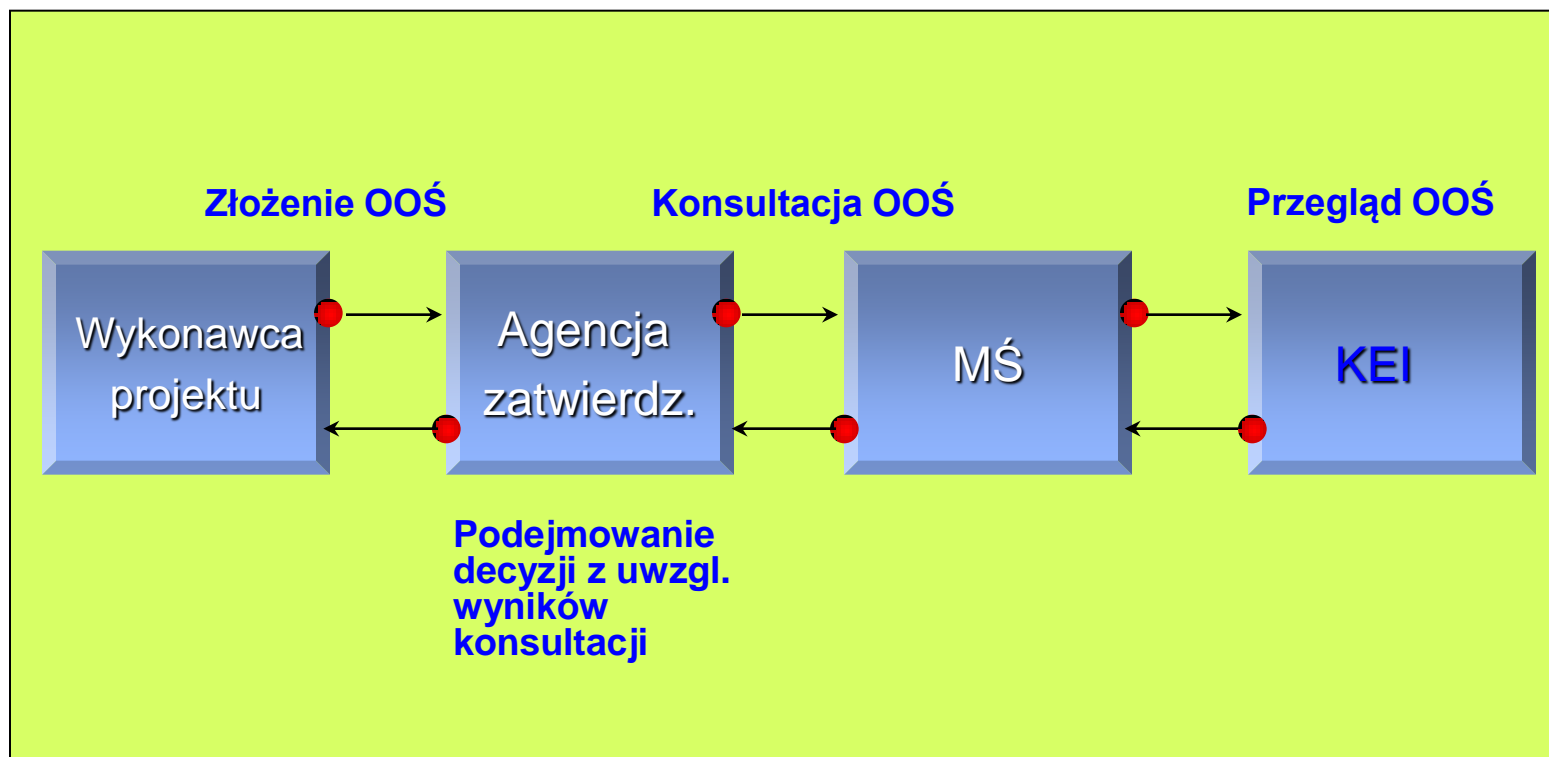
Elementy do oceny (21 elementów)

Kategorie	Atmosferyczne	Woda	Ziemia
Elementy	<ul style="list-style-type: none"> - Meteorologia - Jakość powietrza - Zapach - Gazy cieplarniane 	<ul style="list-style-type: none"> - Jakość wód - Środowisko morskie - Hydraulika i hydrologia 	<ul style="list-style-type: none"> - Użytkow. ziem - Gleba - Topografia i geologia
Kategorie	Naturalne	Otoczenie	Socioekonomiczne
Elementy	<ul style="list-style-type: none"> - Flora i fauna - Własność środowiskowa 	<ul style="list-style-type: none"> - Odpady - Hałas i wibracje - Krajobraz - Warunki sanitarne i zdrowie - Fale elektromagnetyczne - Zacienianie 	<ul style="list-style-type: none"> - Populacja - Zakwaterowanie - Lokalny przemysł

Procedura



■ Rola zainteresowanych stron



■ Efektywność OOŚ

- w dużej mierze promowane przez OOŚ od połowy lat 90.

Tendencje proporcji parków i terenów zielonych

Lata	Liczba rozwoju kompleksów mieszkaniowych	Parki i tereny zielone (%)	Obszary parków i terenów zielonych per capita (m ²)
80.	79	6,1	4,3
90.	42	12,6	4,8
00.	23	17,1	9,6

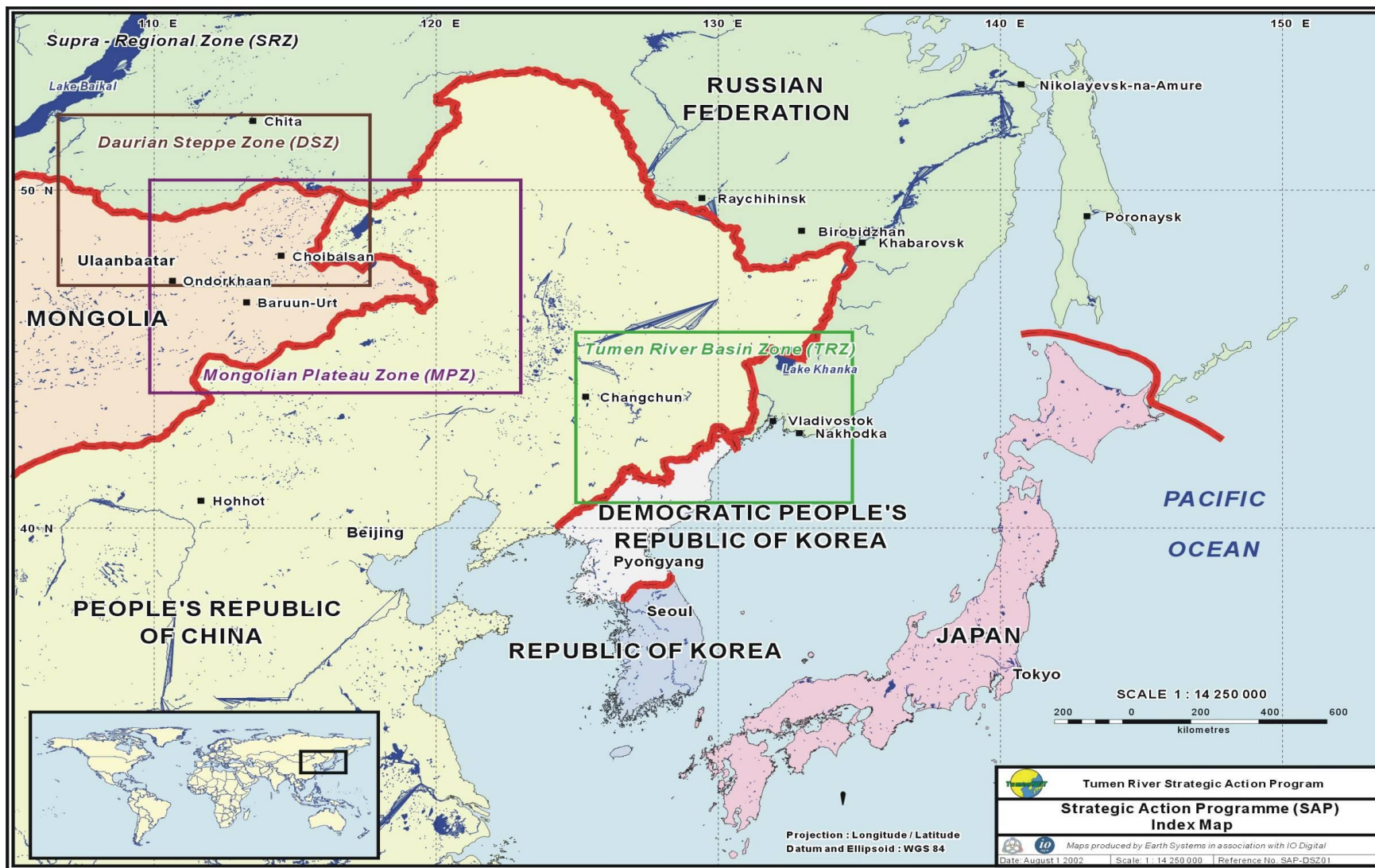
Ochrona Środowiska w Azji północno-wschodniej

Region Azji północno-wschodniej:

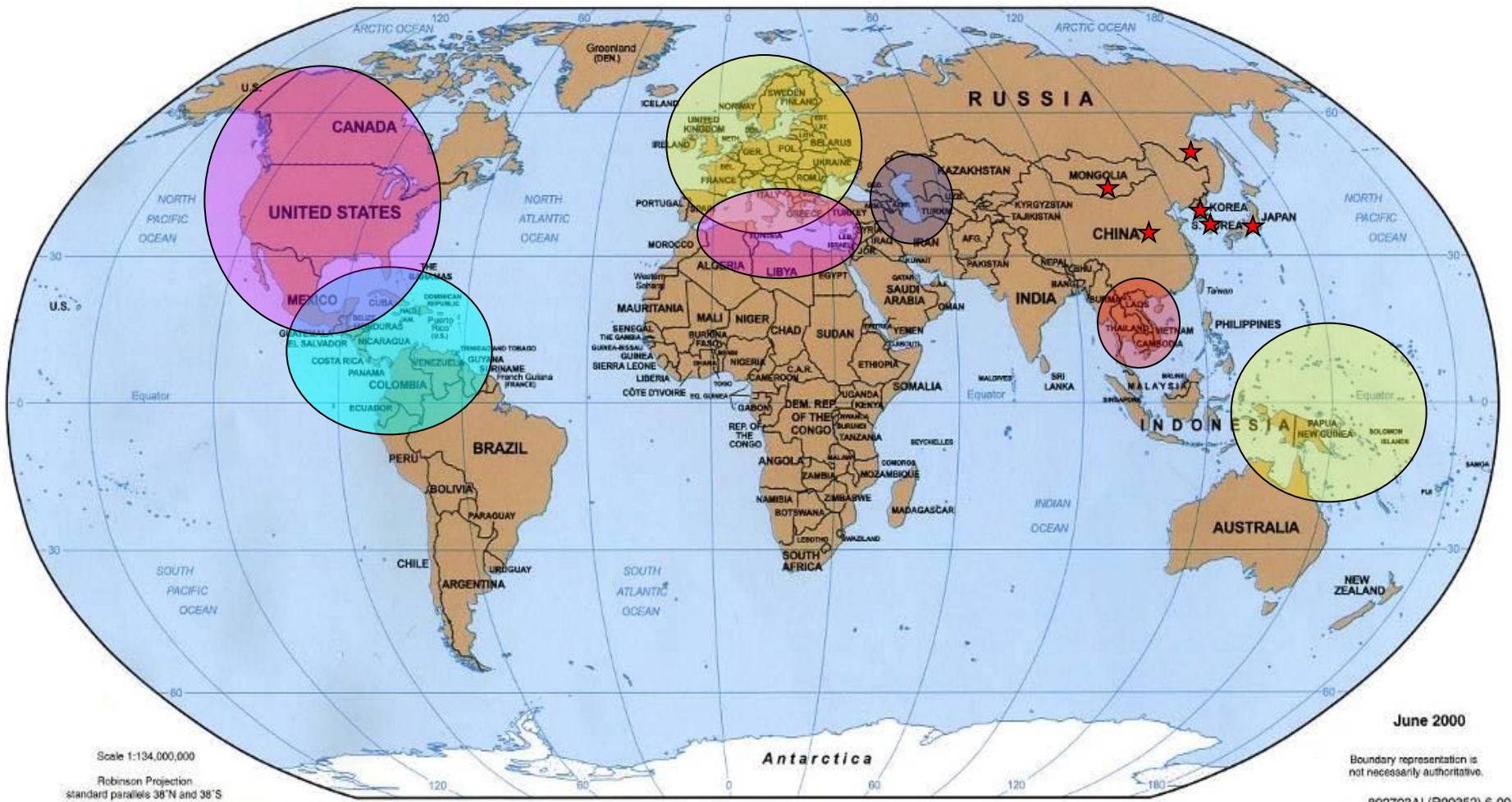
- Chiny, KRLD, Japonia, Mongolia, Korea Południowa i Rosja

- Eko-regiony Azji południowo-wschodniej doświadczyły znaczącego pogorszenia stanu środowiska, a co za tym idzie, transgranicznych zagrożeń, wraz z szybkim wzrostem ekonomicznym w ostatnich dwóch dekadach.
- Znaczącą część tych problemów spowodowały projekty rozwoju, którymi źle zarządzano lub, które miały skutki transgraniczne, lub jedno i drugie.
- Jednym kluczowym rozwiązaniem jest wprowadzenie w regionie mechanizmów TООŚ.

Region Azji północno wschodniej



Regionalny Transgraniczny System OOŚ



Do dziś, w regionie Azji półn. wsch. nie istnieje żaden mechanizm tego typu, ani ramy koordynacyjne TOOS.

Historia: transgraniczny system OOŚ/SOOŚ w Azji północno wschodniej

- ◆ TumenNET SAP(2002) : podkreślał wprowadzenie transgranicznych mechanizmów OOŚ/SOOŚ by chronić zasoby biologiczne i wodne w pięciu państwach członkowskich TumenNET (obszary przygraniczne)
- Oparte na ‘Zasadach środowiskowych obowiązujących w rejonie TRED A i Azji północno wschodniej’(1995) MŚ
- Potrzeba wspólnych wysiłków by stworzyć plan działań łagodzących i zarządzania ochroną środowiska dla regionu, zwłaszcza dla terenów przygranicznych
- **JEDNAK na razie postęp jest bardzo wolny**

Wysyłki: Program Szkoleniowy Transgranicznej OOŚ

- ◆ Zapoczątkowany jako kontynuacja TumenNET SAP
- ◆ Cele
 - promocja zrozumienia OOŚ i trwającego rozwoju zaangażowanych państw wśród uczestników
 - zapewnienie forum międzyagencyjnej i międzykulturowej wymiany myśli dot. OOŚ w kontekście transgranicznym
 - opracowanie wytycznych TOOŚ i promocja standardyzacji OOŚ dla projektów rozwoju na obszarach transgranicznych
- ◆ Organizatorzy
 - Ministerstwo Środowiska, Korea Południowa
 - Korea Inst. Ochrony Środowiska (KEI), Korea Pd

Historia

Rok	Miejsce	Uczestnicy	Współorganizator i zaproszeni mówcy
2004	Seul Korea	Rosja(6), Chiny(6), Mongolia(6)	UNEP (zaproszeni)
2005	Pekin Chiny	Rosja(4), China(9), Mongolia(6), KRLD(6)	SEPA, ACEE
2006	Władywostok Rosja	Rosja(15), Chiny(5), Mongolia(6), Korea Pd(5)	MNR RF FELD FSS
2007	Ułan Bator Mongolia	Rosja(3), Chiny(4), Mongolia(27)	MNE, MAIA
2008	Gwacheon Korea	Chiny(5), Mongolia(5), Korea(40)	Espoo, GTI, UNESCAP (zaproszeni)
2009	Jeju Korea	Rosja(6), Chiny(4), Mongolia(3)	Espoo, GTI (zaproszeni)
2010	Incheon Korea	Rosja(3), Mongolia(6), Japonia(2), Korea Pd(10)	Espoo, GTI, Tokyo U., Hokkaido U. (zaproszeni)
2011	Władywostok Rosja	Rosja(20), Mongolia(3), Korea Pd(5)	FEFU
2012	Seul Korea	UNEP, Europa, Azja wschodnia (tbc)	Espoo

Główne zadania wdrożenia systemu TOOŚ/SOOŚ w Azji północno wschodniej:

- ◆ **Standardyzacja treści pozwoli utworzyć i przyjąć regionalne OOŚ/SOOŚ (Nie zrobione)**
- ◆ **Opracowanie algorytmów wymiany/porównywania informacji z krajowych OOŚ/SOOŚ (W toku)**
- ◆ **Opracowanie scenariuszy odniesienia krajowych możliwości przeprowadzania OOŚ/SOOŚ (W toku)**
- ◆ **Sformułowanie stałych transgranicznych mechanizmów OOŚ/SOOŚ (Nie zrobione)**

■ Co dalej?

- ◆ Aby wprowadzić system TООŚ w Azji północno wschodniej, musimy poświęcić czas i dołożyć starań aby **każde państwo w pełni zrozumiało potrzebę TООŚ.**



***Pomyśl
o Życiu
i Środowisku***



한국환경정책·평가연구원
Korea Environment Institute